

Järbo
GARN®

92433
RAGGI



Slóðir i Raggi

Slóðir betyder 'spor' på islandsk. Bjørne- eller rådyrspor i skoven eller spor efter et får i hedelandskabet? En tur på stranden med hunden langs klipperne. Vores fødder følger de små spor sat af søfugle og sætter tunge spor af den krop, som de bærer på.

Hvis du elsker Raggi, kommer her Védís Jónsdóttirs opskrift, som er tilpasset til Raggi, vores bløde favoritgarn, som passer fint til Slóðir.

GARNKVALITET Raggi (100 % Uld. Nøgle ca 100 g = 150 m)

STRIKKEFASTHED Ca 18 m x 24 p i glatstrikning på p 4½ mm = 10 x 10 cm

GARNALTERNATIV Garngruppe 6 (**OBS!** Garnforbrug og form kan ændre sig ved brug af andet garn)

STØRRELSER XS (S, M, L, XL, XXL, XXXL, XXXXL)

OVERVIDDE Ca 91 (96, 102, 108, 115, 123, 131, 139) cm

LÆNGDE TIL ÆRMEGAB Ca 40 (41, 42, 43, 44, 44, 45, 45) cm

ÆRMELÆNGDE TIL ÆRMEGAB

Dame: Ca 45 (46, 47, 48, 49, 49, 50, 50) cm

Herre: Ca 48 (49, 50, 51, 52, 52, 53, 53) cm

GARNFORBRUG

Fv A: Ca 470 (480, 510, 530, 550, 570, 580, 600) g (1550, grafitgrå / 15124, olivengrøn)

Fv B: Ca 40 (50, 60, 70, 70, 80, 90, 90) g (1558, sort / 1550, grafitgrå)

Fv C: Ca 20 (20, 30, 40, 50, 60, 70, 80) g (15119, mellemgrå / 15119, mellemgrå)

Fv D: Ca 40 (50, 60, 70, 70, 80, 90, 90) g (15117, lysebrun / 15117, lysebrun)

Fv E: Ca 30 (40, 50, 60, 70, 80, 90, 90) g (1549, lysegrå / 1549, lysegrå)

Fv F: Ca 30 (40, 50, 60, 70, 80, 90, 90) g (1500, hvid / 1500, hvid)

RUNDPINDE 3½ mm, 40 og 80 cm og 4½ mm, 40 og 60-80 cm

STRØMPEPINDE 3½ mm og 4½ mm

Matchende børnebluse: [92434](#)

FORKLARINGER

Krop og ærmer strikkes rundt hver for sig, nedefra og op til ærmegabet, derefter strikkes delene ind på samme rundpind og bærestykket strikkes over alle masker. Omgangen starter i venstre side på ryggen i overgangen mellem ryg og ærme. Strik mønster med kontrastfarve og sno de få lange flotteringer om hinanden (på vrangsiden).

KROP

Slå 164 (174, 184, 194, 208, 222, 236, 250) m op på rundpind 3½ mm, med farve A. Saml til en ring og strik 3 cm rib: *1 r, 1 vr*.

Skift til pind 4½ mm og strik glatstrikning til kroppen måler: 40 (41, 42, 43, 44, 44, 45, 45) cm. Strik ikke de sidste 5 (6, 6, 7, 7, 8, 8, 9) m på omgangen.

Lad arbejdet hvile og strik ærmerne.

ÆRMER

Slå 40 (42, 44, 46, 48, 48, 50, 50) m op på strømpepind 3½ mm med farve A. Saml til en ring og strik rib: *1 r, 1 vr* i 2 omg. Skift til farve D og strik 3 omg. Skift til farve F og strik 5 omg.

Skift til p 4½ mm og strik glatstrikning og mønster ifølge **diagram 1**, tag på første omg 2 (6, 4, 8, 6, 6, 10, 10) m ud => 42 (48, 48, 54, 54, 54, 60, 60) m. Fortsæt med farve A og tag 1 m ud efter første m på omg og tag 1 m ud før sidste m på omg. Tag derefter ud på hver, **dame:** 8. (9.) 7. (8.) 8. (7.) (9.) 8. omg, **herre:** på hver 8. (9.) 8. (9.) 8. (8.) 9. (9.) omg, i alt 11 (10, 12, 11, 12, 13, 11, 12) gange => 64 (68, 72, 76, 78, 80, 82, 84) m. Strik til ærmet måler, **dame:** 45 (46, 47, 48, 49, 49, 50, 50) cm, **herre:** 48 (49, 50, 51, 52, 52, 53, 53) cm. Sæt 10 (11, 12, 13, 14, 15, 16, 17) m på en maskeholder til ærmegab => 54 (57, 60, 63, 64, 65, 66, 67) m.

Strik et ærme mere.

BÆRESTYKKE

Strik krop og ærmer ind på samme rundpind 4½ mm, med farve A. Sæt kroppens sidste 5 (6, 6, 7, 7, 8, 8, 9) m og kroppens første 5 (5, 6, 6, 7, 7, 8, 8) m på en maskeholder til ærmegab. Strik første ærmes 54 (57, 60, 63, 64, 65, 66, 67) m, strik derefter forstykkets 72 (76, 80, 84, 90, 96, 102, 108) m. Sæt de næste 10 (11, 12, 13, 14, 15, 16, 17) m fra kroppen på en maskeholder til ærmegab. Strik over det andet ærmes 54 (57, 60, 63, 64, 65, 66, 67) m, strik derefter over ryggens 72 (76, 80, 84, 90, 96, 102, 108) m => 252 (266, 280, 294, 308, 322, 336, 350) m. Strik mønster og tag ind ifølge **diagram 2**. Skift til en kortere rundpind, når det bliver nødvendigt. Når diagrammet er strikket, er der => 90 (95, 100, 105, 110, 115, 120, 125) m.

HALSKANT

Skift til rundpind 3½ mm og strik en omg med farve F, hvor der samtidig tages 16 (19, 22, 25, 28, 31, 34, 37) m ind jævnt fordelt => 74 (76, 78, 80, 82, 84, 86, 88) m. Strik 6 omg rib: *1 r, 1 vr, Skift til farve D og strik 3 omg. Skift til farve A og strik 2 omg. Luk løst af i rib.

MONTERING

Sy maskerne under ærmerne sammen med maskesting og hæft alle ender.

Skyl blusen op i hånden i lunke vand og lad den liggetørre i de mål der er opgivet i starten af opskriften.



DIAGRAM 2 – bærestykke

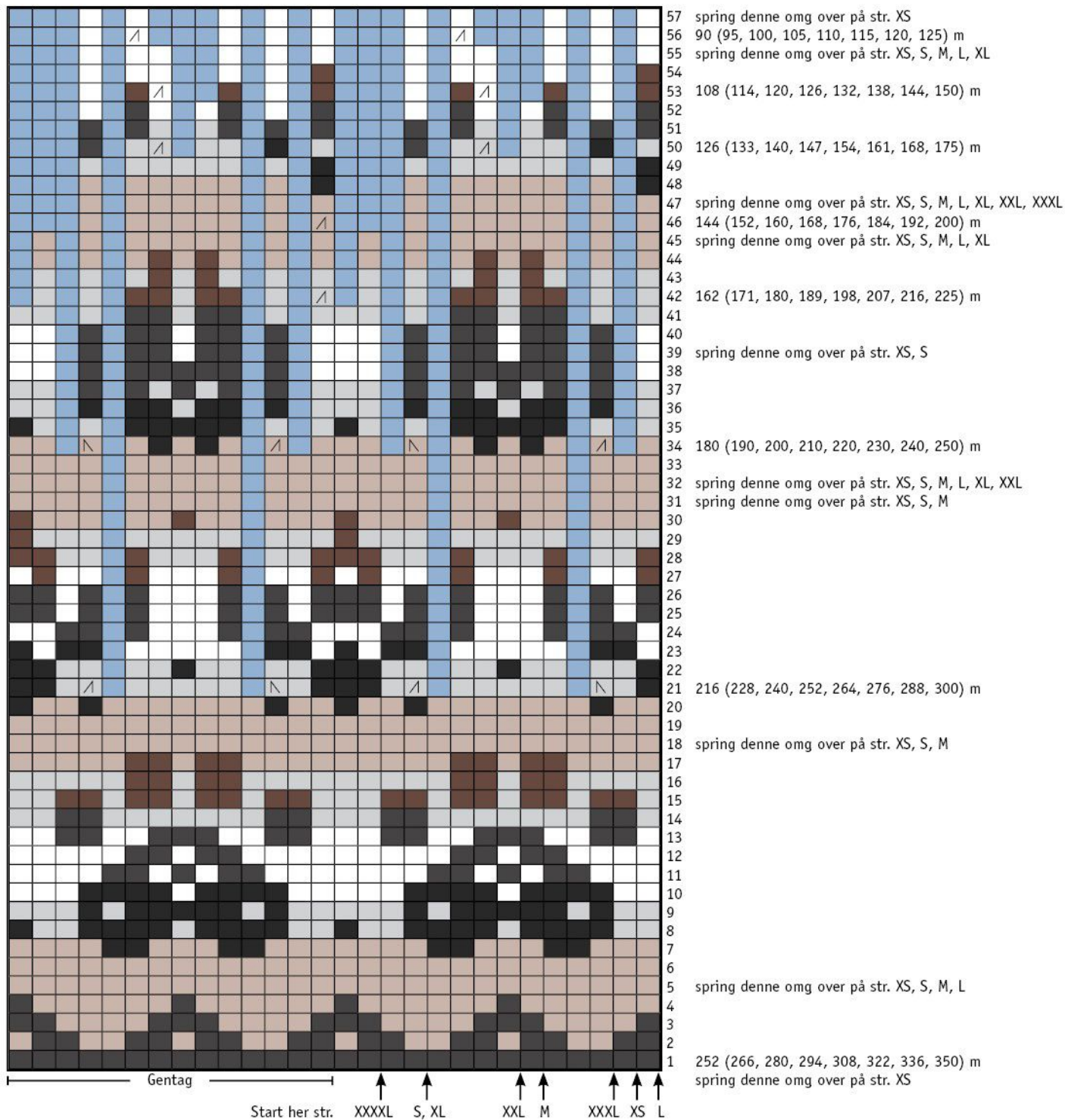
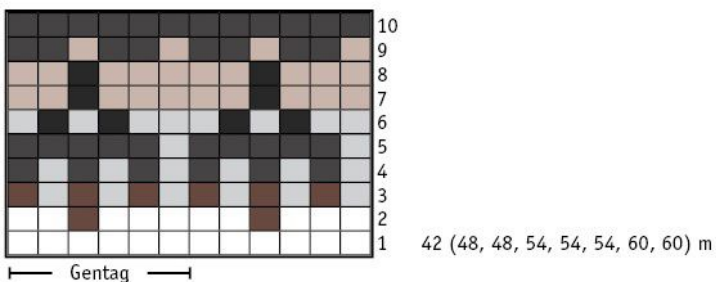


DIAGRAM 1 – ærmer



TEGNFORKLARING

- = fv A
- = fv B
- = fv C
- = fv D
- = fv E
- = fv F
- / = 2 m ret sammen
- \ = 2 m drejet ret sammen
- = ingen m pga. indtagning på forrige pind

Tips & Råd

For at undgå spørgsmål: Det er en god ide at læse teksten igennem, inden du begynder på dit arbejde.

Marker størrelsen med en farvet pen, så er det lettere at følge opskriften.

Strik/hækl altid en prøve: Vi anbefaler at du strikker/hækler en prøve på 12 x 12 cm for at se, om strikke-/hæklefastheden passer. Hvis strikke-/hæklefastheden ikke passer, så prøv med tyndere eller tykkere pinde/hæklenål.

Diagram: Når der strikkes/hækles efter diagram, kan pinden der strikkes/hækles med fordel følges med lineal.

Tips til håndfarvet garn: Sørg for at du har nok garn fra starten, så der er nok til hele projektet, da garnet kan variere i farve fra parti til parti. Ved farveskift kan der strikkes 2 pinde med garn fra det ene bundt og 2 pinde med et andet bundt for at få en jævnere overgang mellem farverne.

Forkortelser

Strik

arb=arbejdet, bmb=bagerste maskebue, cm=centimeter/centimeters, dobb-indt=dobbeltindtagning, dobb-oti=dobbelt overtrækningsindtagning, dr=drejet, fv=farve, fmb=forreste maskebue, forst=forstykke, forkl=forklaringer, gent=gentag, glatst=glatstriking, indt=indtagning, kantm=kantmaske, luk=luk af, m=maske/masker, mb=maskebue, omg=omgang, omsl=slå om, oti=overtrækningsindtagning, p=pind/pinde, plm=placer markør, rest=resterende, r=ret/retmaske, rs/rets=retsiden, retst=retstriking, sm=sammen, sm=sammen, udt=udtagning, vr=vrang/vrangmaske, vs/vrangs=vrangsiden, yderl=yderligere

Hækling

arb=arbejdet, bmb=bagerste maskebue, cm=centimeter/centimeters, dst=dobbelt stangmaske, fm=fastmaske, fmb=forreste maskebue, forkl=forklaringer, fv=farve, hst=halvstangmaske, iflg=ifølge, indt=indtagning, kantm=kantmaske, km=kædemaske, lm=luftmaske, lmb=luftmaskebue, m=maske/masker, mb=maskbue, omg=omgang, omsl=slå om, plm=placer markør, rest=resterende, RS/rets=retsiden, st=stangmaske, st-gr=stangmaskegruppe, sm=sammen, VS/vrangs=vrangsiden, udt=udtagning, yderl=yderligere, 3-dst=tredobbelt stangmaske, 5-lmb=luftmaskebue bestående af 5 lm.