



© Lana Grossa GmbH

Model 17 – Lookbook 16

---

**JAKKE I HALVPATENT  
SILKHAIR**

# JAKKE I HALVPATENT · SILKHAIR

## Model 17 – Lookbook 16



**Str.:** 36/38 (40/42 – 44/46 – 48/50)

Tallene vedrørende str. 40/42 – 44/46 – 48/50 er angivet i parentes, adskilt af bindestreger. Er der kun oplyst ét tal, gælder dette alle størrelser.

**Materiale:** Lana Grossa-kvalitet „Silkhaair“ (70 % (superkid) mohair, 30 % silke, løbelængde = ca. 210 m / 25 gr.): ca. **275(300-325-350) gr** fersken (**fv 195**), strikkepinde nr. 4 og 4½, 1 lang rundpind nr. 4½, 4 perlemorsknapper, fv. 12, 23 mm Ø, art. nr. 37604 fra Union Knopf.

**Jakken strikkes med dobbelt garn.**

**Rib:** Rts. 1 km, skiftevis 1 ret og 1 vrang og slut med 1 ret, 1 km. På alle følgende p strikkes m som de viser.

**Halvpatent:** 1. p (rts): 1 km, 1 ret, \* 1 m vrang løs af med omslag, 1 ret, gentag fra \* og slut med 1 km. 2. p: 1 km, \* 1 vrang, strik masken og omslaget ret sammen, gentag fra \* og slut med 1 vrang, 1 km. Gentag 1. og 2. p.

**Indtagninger i ærmegab (2 m ind i hver side), strikkes på rts:** I højre side: 1 km, strik 2 m i halvpatent som de viser, 3 ret overtrukket sammen (= tag 1 m ret løs af, strik de næste 2 m ret sammen og træk den løst aftagne m over). I venstre side: 3 ret sammen, strik 2 m i halvpatent som m viser og 1 km.

**Indtagninger i halsudskæringen (2 m ind i hver side), strikkes på rts:** I højre side: 1 km, strik 4 m i halvpatent som de viser, 3 ret overtrukket sammen (= tag 1 m ret løs af, strik de næste 2 m ret sammen og træk den løst aftagne m over). I venstre side: 3 ret sammen, strik 4 m i halvpatent som m viser og 1 km.

**Strikkefasthed:** 16 m og 30 p i halvpatent med dobbelt garn på p nr. 4½ = 10 x 10 cm.

**Ryg:** Slå 93(99-105-111) m op med dobbelt garn på p nr. 4½ og strik halvpatent. Når arb måler 38 cm, lukkes 2 m i

begge sider til ærmegab. Tag derefter 2 m ind i begge sider (strik ”indtagninger”) på hver 2. p 2(3-4-5) gange = 81(83-85-87) m. Når ærmegabene måler 20(22-24-26) cm, lukkes alle m af.

**Venstre forstykke:** Slå 43(47-49-53) m op med dobbelt garn på p nr. 4½ og strik halvpatent. Når arb måler 32 cm, tages 2 m ind i venstre side (strik ”indtagninger”) til V-hals. Gentag disse indtagninger på hver 12. p endnu 6 gange. Samtidig, når arb måler 38 cm, lukkes og tages ind til ærmegab i højre side på samme måde som på ryggen. Når ærmegabet måler 20(22-24-26) cm, lukkes de resterende 23(25-25-27) m til skulder.

**Højre forstykke:** Strikkes mage til det venstre, blot spejlvendt.

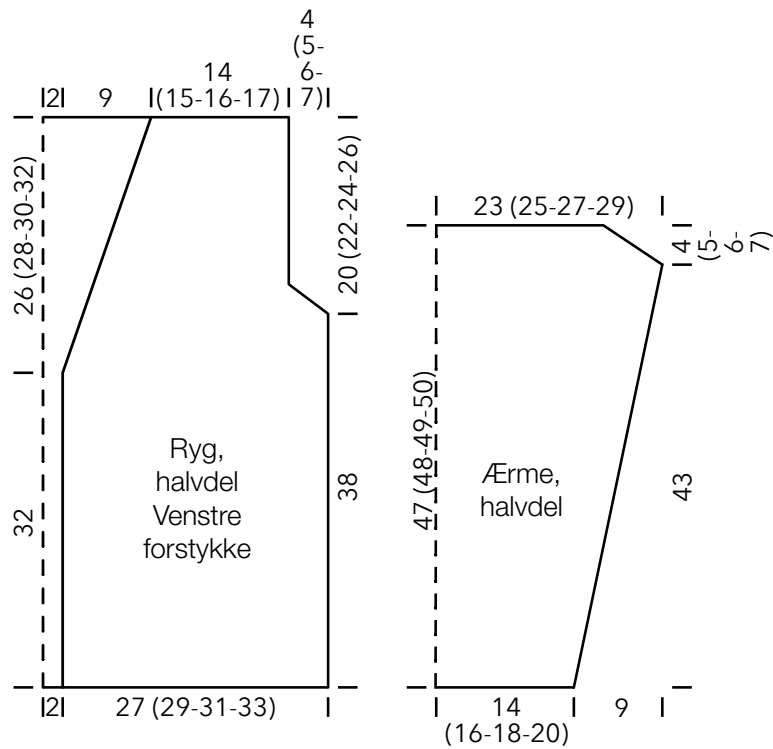
**Lommer:** Slå 21(23-25-27) m op med dobbelt garn på p nr. 4½ og strik 12(13-14-15) cm i halvpatent. Luk derefter m af. Sy 1 lomme på midten af hvert forstykke 1 cm over kanten forneden.

**Ærmer:** Slå 45(51-57-63) m op med dobbelt garn på p nr. 4½ og strik halvpatent, idet der tages 2 m ud i begge sider på hver 18. p 7 gange = 73(79-85-91) m. Når ærmet måler 43 cm, lukkes 2 m i begge sider til ærmegab. Tag derefter 2 m ind i begge sider (strik ”indtagninger”) på hver 4. p 2(3-4-5) gange = 61(63-65-67) m. Luk disse m af. Strik det andet ærme mage til.

**Montering:** Sy skulder-, side- og ærmesømmene. Med rundpinden og dobbelt garn strikkes 116(120-124-128) m op langs hver forkant og 35(33-35-33) m op langs ryggens halsskant = i alt 267(273-183-189) m. Strik frem og tilbage i rib. Når kanten måler 1½ cm, strikkes knaphuller på en rts-pind: Strik 22 m, \* luk 2 m, strik 12 m, gentag fra \* 2 gange, luk 2 m og strik p færdig. På den følgende vrs-pind slås 2 nye m op over hvert knaphul og der fortsættes i rib som før. Når kanten måler i alt 3½ cm, lukkes alle m af i rib. Sy knapperne i.

# JAKKE I HALVPATENT · SILKHAIR

## Model 17 – Lookbook 16

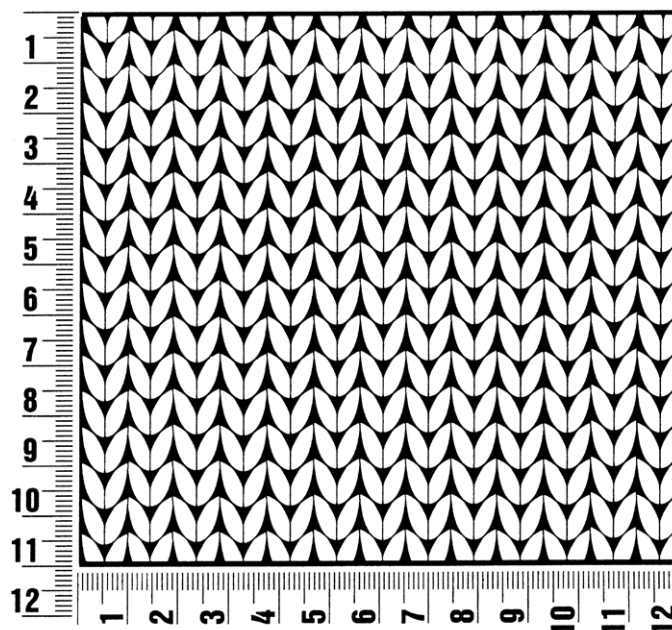


## Strikkefasthed

Lav altid en strikkeprøve, før du går i gang med selve arbejdet. Prøven skal være ca. 12 x 12 cm og strikkes i det mønster, der er angivet i opskriften. Er der færre masker på 10 cm. på prøven (= for løst), skal der benyttes ½ - 1 nr. tyndere pinde og er der flere masker på 10 cm. på prøven (= for stramt), skal der benyttes ½ - 1 nr. tykkere pinde.

**Bemærk:** Strikarbejder falder forskelligt ud. Det er ikke altid, at den strikkefasthed, som er angivet på garnets banderole, er den, der benyttes i opskriften. Ligeledes er strikkefastheden, der er angivet på garnets banderole, altid målt på glatstrik. For at sikre den perfekte pasform er det vigtigt, at der strikkes en prøve i Modelens mønster og med den strikkefasthed, der er opgivet i opskriften.

**Bemærk:** Det er vigtigt at kontrollere på snittegningen i opskriften, at modellen kommer til at passe til den ønskede størrelse.



## Fortkortelser

**arb** = arbejdet

**art** = artikel

**dr** = drejet

**dstm** = dobbelt stangmaske

**flg.** = følgende

**fm** = fastmaske

**fv** = farve

**gr** = gram

**hstm** = halvstangmaske

**km i strik** = kantmaske

**km i hækling** = kædemaske

**lm** = luftmaske

**m** = maske(r)

**nr.** = nummer

**omg** = omgang(e)

**p** = pind(e)

**r** = ret

**rk** = række

**rts** = retsiden

**sm** = sammen

**stm** = stangmaske

**str.** = størrelse

**vr** = vrang

**vrs** = vrangside

### Kolofon

Udgiver: Lana Grossa GmbH, Gaimersheim, [www.lana-grossa.com](http://www.lana-grossa.com)

Fotos: Wilfried Wulff, [www.wilfriedwulff.com](http://www.wilfriedwulff.com)