



© Lana Grossa GmbH

Model 12 – Nordic Knits 2

**TOP-DOWN PULLOVER
SETASURI**

TOP-DOWN PULLOVER · SETASURI

Model 12 – Nordic Knits 2



Str. 36/38, 40/42, 44/46 og 48/50

Tallene vedrørende str. 40/42, 44/46 og 48/50 er angivet i parentes, adskilt af bindestreger. Er der kun oplyst ét tal, gælder dette alle størrelser.

Materiale: Lana Grossa-kvalitet ”Setasuri” (69 % alpaka (suri), 31 % silke, løbelængde = ca. 212 m / 25 gr.): ca. **250(300-350-400) gr violet (fv 53)**, rundpinde nr. 5 og 5½, 40 og 80/100 cm, strømpepinde nr. 5, maskemarkører.

Glat: Ret på retsiden, vrang på vrangside / Ret på alle omgange.

Glat vrang: Vrang på retsiden, ret på vrangside / Vrang på alle omgange.

Rib: Skiftevis 1 ret og 1 vrang.

2 ret overtrukket sammen: Tag 1 m ret løs af, strik næste m ret og træk den løst aftagne m over.

Vævestrikket rib strikket frem og tilbage: **Rts:** Tag alle retmasker vrang løs af med garnet bag arb, strik alle vrangmasker vrang. **Vrs:** Strik alle retmasker ret, strik alle vrangmasker vrang.

Vævestrikket rib strikket i omgange: **1. omg:** Tag 1 m vrang løs af med garnet bag arb, strik 1 vrang. **2. omg:** Skiftevis 1 ret og 1 vrang.

Patentkant over 2 m: **Rts:** Strik den 1. m ret, tag den 2. m vrang løs af med garnet bag arb. I slutningen af pinden tages den 2. sidste m vrang løs af med garnet bag arb og den sidste m strikkes ret. **Vrs:** Tag den 1. m vrang løs af med garnet foran arb, strik den 2. m vrang. I slutningen af pinden strikkes den 2. sidste m vrang og den sidste m tages vrang løs af med garnet foran arb.

Strikkefasthed: 16 m og 25 p/omg i glat med dobbelt garn på p nr. 5½ = 10 x 10 cm.

Bemærk: Modellen strikkes med dobbelt garn.

Ryg: Slå 87(93-101-107) m op med dobbelt garn på p nr. 5½ og strik 21(22-23-24) cm glat lige op. Læg arb til side.

Højre forstykkehalvdel: Langs opslagskanten på den højre skulder på ryggen strikkes 30(33-36-39) m op med dobbelt garn og p nr. 5½. Strik glat, idet der begyndes på vrs. Slå op til halsudskæring på hver 2. p med 3 x 1 m, 1 x 2 m, 1 x 4 m og 1 x 9 m (3 x 1 m, 1 x 2 m, 1 x 4 m og 1 x 9 m – 2 x 1 m, 2 x 2 m, 1 x 4 m og 1 x 9 m – 2 x 1 m, 2 x 2 m, 1 x 4 m og 1 x 9 m) = 48(51-55-58) m. Fortsæt i vævestrikket rib over de sidst opslagne 9 m til forkant og strik de øvrige masker i glat.

Når ærmegabet måler 21(22-23-24) cm, sluttes med en vrangsidepind. Bryd garnet og læg arb til side. Strik **venstre forstykkehalvdel** mage til, blot spejlvendt. Garnet skal ikke brydes til sidst.

Ryg og forstykkehalvdele: På den følgende retsidepind strikkes de 48(51-55-58) m på venstre forstykkehalvdel således: 9 m i vævestrikket rib, strik glat frem til kantmasken, strik denne vrang sammen med kantmasken på ryggen, strik glat over ryggen frem til kantmasken, som strikkes vrang sammen med kantmasken på højre forstykke, på højre forstykke strikkes glat frem til de sidste 9 m, som strikkes i vævestrikket rib = 181(193-209-221) m. Fortsæt som m viser, idet der fortsættes med 1 vrangmaske i hver sidesøm og 9 m vævestrikket rib i forkanterne. Når arb måler 30 cm fra skulderen, strikkes videre rundt over ryg og forstykke: Strik frem til de sidste 9 m i forkanten (= højre forkant), sæt disse m på en strømpepind og læg den foran de første 9 m i den venstre forkant på rundpinden. Strik forkantmaskerne sammen i ret med 1 m fra hver pind og fortsæt derefter rundt i glat til den første vrangmaske i venstre sidesøm og sæt en mm = omgangens begyndelse = 172(184-200-212) m. Strik videre i glat med vrangmaske i hver sidesøm, til arb måler 40(41-42-43) cm fra ærmegabene. Strik yderligere 8 omg vævestrikket rib på rundpind nr. 5 og luk derefter m af.

Ærmer: Med den korte rundpind nr. 5½ og dobbelt garn strikkes 70(74-76-80) m op rundt langs det ene ærmegab. Sæt et mærke ved omgangens begyndelse under armen og strik rundt i glat. På den 9.(8.-8.-7.) omg tages 2 m ind under armen: Strik fra mm 1 ret, 2 ret sammen, strik glat frem til de sidste 3 m, strik 2 ret overtrukket sammen og 1 ret. Strik disse indtagninger på hver 9. omg i alt 10 gange (på hver 8. omg i alt 12 gange – på hver 8. omg i alt 12 gange – på hver 7. omg i alt 14 gange) = 50(50-52-52) m. Når ærmet måler 46 cm fra ærmegabet, strikkes videre på p nr. 5. Strik 8 omg vævestrikket rib og luk derefter m af. Strik det andet ærme mage til.

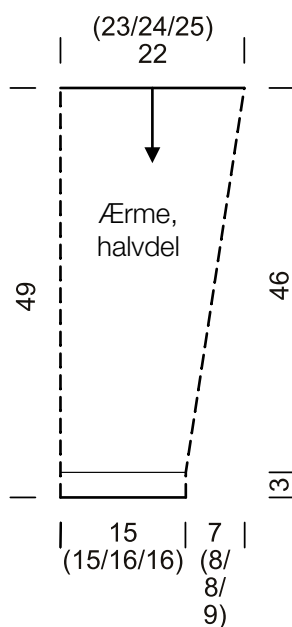
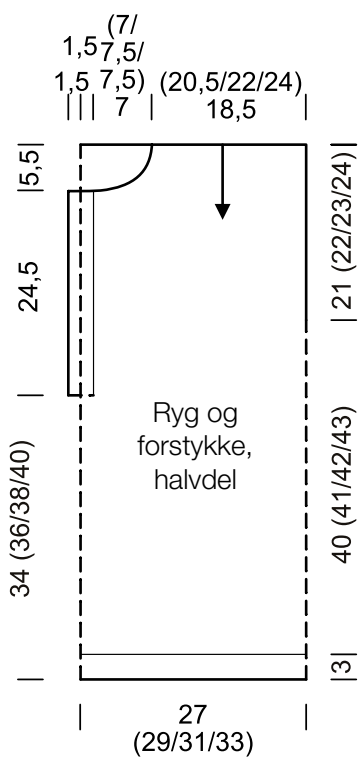
Krave: Med den korte rundpind nr. 5 og dobbelt garn strikkes 71(71-73-73) m op langs halsudskæringen, idet der begyndes og sluttes indenfor forkanterne. Strik 3 p glat og bryd garnet. Lad m hvile. Nu strikkes også 71(71-73-73) m op med den lange rundpind nr. 5 fra indersiden af halsudskæringen. Strik 3 p glat. Læg de to rundpinde parallelt og strik de to kanter sammen i ret fra rts med 1 m fra hver pind. Derefter strikkes videre i vævestrikket rib med 2 m patentkant i begge sider, idet der begyndes med en vrs-pind, så de vævestrikede masker ligger på indersiden af kraven. Strik på denne måde 15 p med p nr. 5 og derefter strikkes yderligere 25 p med p nr. 5½. Luk derefter alle m løst af.

Montering: Hæft alle ender. Spænd arb ud efter målene, fugt det let og lad det tørre.

TOP-DOWN PULLOVER · SETASURI



Model 12 – Nordic Knits 2

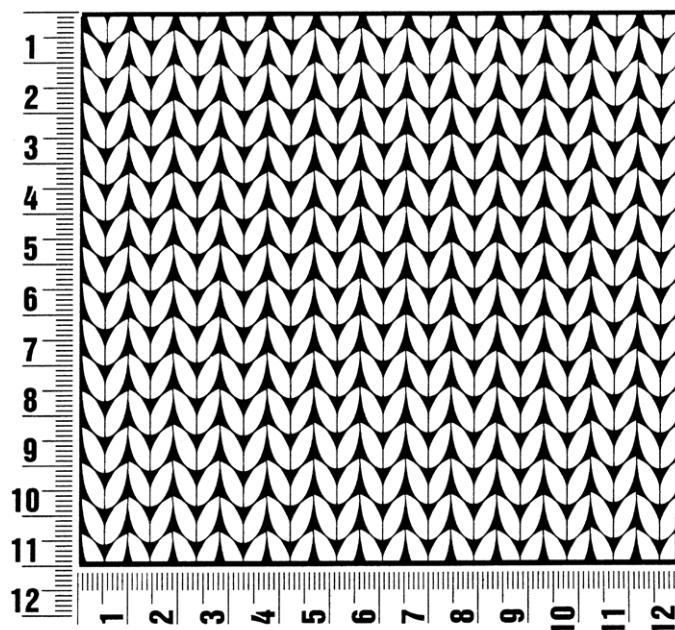


Strikkefasthed

Lav altid en strikkeprøve, før du går i gang med selve arbejdet. Prøven skal være ca. 12 x 12 cm og strikkes i det mønster, der er angivet i opskriften. Er der færre masker på 10 cm. på prøven (= for løst), skal der benyttes ½ - 1 nr. tyndere pinde og er der flere masker på 10 cm. på prøven (= for stramt), skal der benyttes ½ - 1 nr. tykkere pinde.

Bemærk: Strikarbejder falder forskelligt ud. Det er ikke altid, at den strikkefasthed, som er angivet på garnets banderole, er den, der benyttes i opskriften. Ligeledes er strikkefastheden, der er angivet på garnets banderole, altid målt på glatstrikk. For at sikre den perfekte pasform er det vigtigt, at der strikkes en prøve i Modelens mønster og med den strikkefasthed, der er opgivet i opskriften.

Bemærk: Det er vigtigt at kontrollere på snittegningen i opskriften, at modellen kommer til at passe til den ønskede størrelse.



Fortkortelser

arb = arbejdet

art = artikel

dr = drejet

dstm = dobbelt stangmaske

flg. = følgende

fm = fastmaske

fv = farve

gr = gram

hstm = halvstangmaske

km i strik = kantmaske

km i hækling = kædemaske

lm = luftmaske

m = maske(r)

nr. = nummer

omg = omgang(e)

p = pind(e)

r = ret

rk = række

rts = retsiden

sm = sammen

stm = stangmaske

str. = størrelse

vr = vrang

vrs = vrangside

Kolofon

Udgiver: Lana Grossa GmbH, Gaimersheim, www.lana-grossa.com

Fotos: Lana Grossa